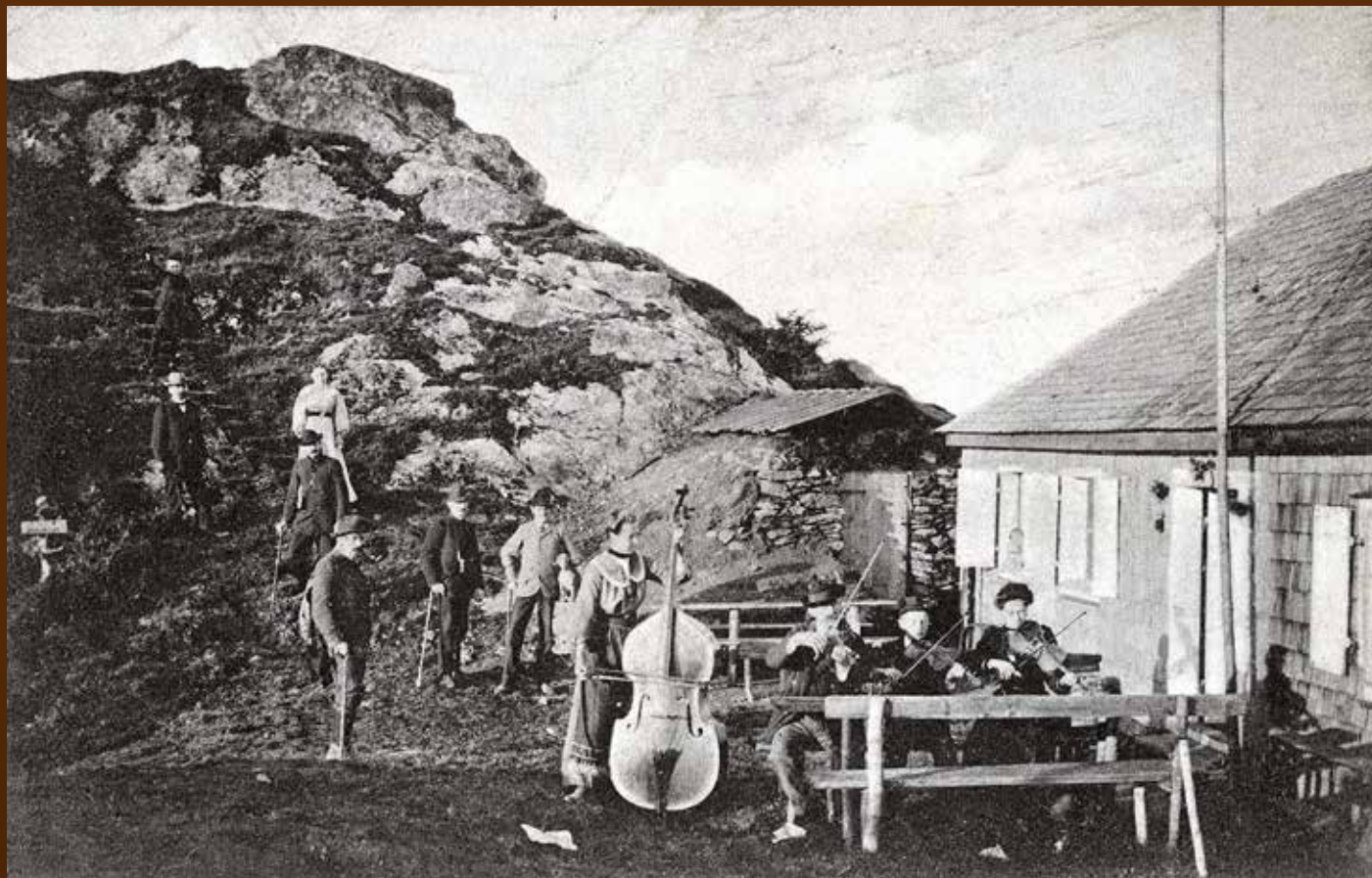


Ostrý / Osser



Hora Ostrý (Osser) v Královském hvozdě patří k Čechám i Bavorsku. Německá strana leží v okrese Cham v Horní Falci. Oba vrcholky této hory jsou kvůli svému špičatému tvaru na Šumavě jedinečné.

Bezprostředně pod vrcholem Velkého Ostrého se na bavorské straně přímo na hranicích nachází horská chata Haus Willmann Spolku Bavorského lesa, sekce Lam. Původně to byla jednoduchá prkenná bouda, kterou dal spolek zřídit roku 1897. Poskytovala ochranu před nepříznivým počasím asi 25 osobám. Po přístavbách v letech 1907 a 1932 získal dům roku 1997 svůj dnešní vzhled. Horská chata byla pojmenována po vlastníku usedlosti Albertovi Willmannovi. Tomu vrcholek Ostrého patřil. Když byl prvním předsedou Sekce Lam, daroval vrcholek Ostrého své domovské organizaci.

Chata je v provozu v letních měsících a poskytuje také možnost přenocování. Kvůli výtečnému výhledu do všech stran je Ostrý považován za

jednu z nekrásnějších vyhlídkových hor v celém Bavorském lese a na Šumavě. Vrcholový kříž se nachází jen několik metrů nad horskou chatou.

Podle pověsti stával ve 12. století na hoře Ostrý hrad. Jeho nejstarší vyobrazení najdeme na hraniční mapě z roku 1514, kterou dal nakreslit hejtman oblasti „před lesem“ Sigmund von Seyboltstorff na Ritterswehrtu. Také Philipp Apian zachytil při své cestě Bavorskem kolem roku 1555 na svých skicách trosky hradu na Ostrém. Ale dnes už bývalý hrad nic nepřipomíná.

Ostrý je přístupný po několika nádherných turistických stezkách; jsou ale kamenité a strmé.



Der Berg Osser (Ostrý), im „Künischen Gebirge“, gehört sozusagen zu Bayern und Böhmen. Die deutsche Seite liegt im Landkreis Cham, in der Oberpfalz. Beide Gipfel gelten wegen ihrer spitzen Form als einzigartig im „Böhmerwald“.

Unmittelbar unter dem Gipfel des Großen Ossers befindet sich die auf der bayerischen Seite direkt an der Grenze liegende Osser-Schutzhütte „Haus Willmann“ des Bayerischen Wald-Vereins, Sektion Lam. Zuerst war es eine einfache Bretterbude, die der Wald-Verein um 1897 errichten ließ. Sie konnte zirka 25 Personen Wetterschutz gewähren. Nach Anbauten in den Jahren 1907 und 1932 erhielt das Schutzhaus 1997 sein heutiges Aussehen. Die Schutzhütte wurde nach dem Gutsbesitzer Albert Willmann genannt. Ihm gehörte der Ossergipfel. Im Zuge seines Amtes als 1. Vorsitzender der Sektion Lam schenkte er den Ossergipfel seiner Heimatsektion Lam.

Das Haus wird in den Sommermonaten bewirtschaftet und bietet auch Übernachtungsmöglichkeiten an. Aufgrund seiner grandiosen Aussicht nach allen Seiten gilt der Osser als einer der schönsten Aussichtsberge im gesamten Bayerischen Wald und im Böhmerwald. Das Bergkreuz liegt nur wenige Meter oberhalb der Schutzhütte.

Der Legende nach stand im 12. Jahrhundert auf dem Berg Osser eine Burg. Die älteste bildliche Darstellung gibt es auf der Grenzkarte von 1514, die der Hauptmann vom Waldt, Sigmund von Seyboltstorff zu Ritterswehrt, malen ließ. Auch Philipp Apian zeichnete bei seiner Reise durch Bayern, um 1555, auf seinen Skizzen eine Burgruine auf dem Osser. Doch heute deutet nichts mehr auf eine ehemalige Burg hin.

Auf den Osser führen mehrere wunderschöne Wanderwege. Sie sind aber steinig und steil.



V letech 1884–1885 dala železnorudská sekce Šumavského spolku (Wald-Verein Sektion Böhmisches Eisenstein) zřídit na Velkém Javoru v nadmořské výšce 1 400 m první jednoduchou turistickou ubytovnu. Roku 1903 následovala ubytovna nová. Ta roku 1906 přešla do vlastnictví knížete von Hohenzollern-Sigmaringen. Od roku 1923 má tuto horskou chatu pronajatou Spolek Bavorského lesa.

Roku 1928 spolek zamýšlel postavit za 105 000 říšských marek velkou chatu, neboť stará budova měla jen čtyři postele a 20 míst na slavnících. Spory o umístění nové stavby se podařilo odstranit teprve roku 1936. Budova byla postavena v bezprostřední blízkosti původního domu. Je to nejvýše položená horská chata Bavorského lesa.

Roku 1940 obdržel Spolek Bavorského lesa dědičné stavební právo až do roku 2025. Rozsáhlá rekonstrukce turistické ubytovny proběhla roku 1985, generální obnova od roku 2009.

Foto z roku 2014 zachycuje napravo od stanice kabinkové lanové dráhy nový bezbariérový panoramatický výtah. Pak následuje horská chata a Železnorudská chata (Eisensteiner Hütte). Ta byla vystavěna roku 1962, roku 2006 proběhla její generální oprava. Jejím vlastníkem je horská dráha na Javor Arber-Bergbahn. Eisensteiner Hütte nabízí jako zvláštnost svatební síň pro úřední sňatky. Je to nejvýše položený obecní úřad Bavorského lesa.



1 884/1885 ließ die Wald-Verein Sektion Böhmisches Eisenstein (Železná Ruda) auf dem Großen Arber in 1 400 m Höhe eine erste primitive Unterkunftshütte errichten. 1903 folgte ein neues Schutzhaus. Dieses kam im Jahr 1906 in den Besitz des Fürsten von Hohenzollern-Sigmaringen. Ab 1923 pachtete der Bayerische Wald-Verein das Berghaus. 1928 beabsichtigte der Wald-Verein für 105 000 Reichsmark ein großes Schutzhaus zu bauen, denn das alte Haus hatte nur 4 Betten und 20 Strohsacklager. 1936 waren erst die Unstimmigkeiten um den neuen Bauplatz behoben. Das neue Schutzhaus konnte in unmittelbarer Nähe des alten Hauses gebaut werden. Es ist das höchste Berghaus des Bayerischen Waldes. 1940 erhielt der Bayerische Wald-Verein das Erbbaurecht bis zum Jahr 2025. Eine umfassende Sanierung des Schutzhauses erfolgte 1985, eine Generalsanierung gab es durch den Bayerischen Wald-Verein ab 2009.

Foto 2014: Rechts von der Gondel-Bergstation ist der neue Barriere freie Personen-Panorama-Aufzug zu sehen. Dann folgen das Schutzhaus und die Eisensteiner Hütte. Diese wurde 1962 erbaut und 2006 generalsaniert. Sie ist im Besitz der Arber-Bergbahn. Die Eisensteiner Hütte bietet als Besonderheit ein Hochzeitszimmer für standesamtliche Trauungen. Es ist das höchstgelegene Standesamt des Bayerischen Waldes.



Kvetoucí město skla Zwiesel (9 300 obyvatel) leží na soutoku Velké a Malé Řezné. Město bylo poprvé zmíněno roku 1254. Jeho počátky jsou spojeny s historickou zastávkou na obchodní stezce. Zwiesel byl také místem výběru mýta.

Katolický městský farní kostel sv. Mikuláše stál před rokem 1876 na horním náměstí (na obrázku vlevo). Po požáru v roce 1871 získal barokní kostel špičatou věž. Po dalším požáru roku 1876 byl kostel v letech 1892–1897 postaven znovu, našlo se pro něj nové výše položené místo severovýchodním směrem mimo náměstí. Na levém dolním okraji historického snímku je vidět starý hřbitov, který zde byl založen roku 1827. Roku 2013 byl vyhlášen osmým nejkrásnějším hřbitovem Německa. v pozadí je vidět hora Zwieselberg.

Místo, ze kterého bylo fotografováno v 19. století, je dnes obklopeno vysokými stromy a domy. Proto se fotografovalo z vyhlídkové galerie

dnešního katolického kostela a úhel pohledu je jiný. Na svahu hory Zwieselberg stojí od roku 1929 budova krajské nemocnice Zwiesel. Vlevo dole na obrázku, při silnici do Frauenau, připomíná barokní fasáda hotelu Deutscher Rhein místo, na němž stával kostel. Naproti vidíme bývalou faru (bílý dům) – dnes je to kancelářská budova.



Die florierende Glasstadt Zwiesel (9 300 Einwohner) liegt am Zusammenfluss des Großen und Kleinen Regen. Erstmals schriftlich erwähnt wurde der Ort im Jahr 1254. Seine Anfänge liegen in einer historischen Raststelle für durchziehende Handelsreisende, einem so genannten Burgstall. Zwiesel war auch Mautstelle.

Die Katholische Stadtpfarrkirche St. Nikolaus stand vor 1876 am oberen Stadtplatz (links im Bild). Im Jahr 1871 hatte die Kirche nach einem Brand zum barocken Körper einen spitzen Turm erhalten. Nach dem Brand von 1876 wurde die Kirche im Jahr 1892 (bis 1897) außerhalb des Marktes neu gebaut und dabei weiter nach Nord-Osten und höher auf den Bergriegel verlagert. Auf dem historischen Bild sieht man gerade noch den alten Friedhof (links unten), der im Jahr 1827 an dieser Stelle neu angelegt wurde. Im Jahr 2013 ist er zum acht schönsten Friedhof von ganz Deutschland gewählt worden. Im Hintergrund ist der Zwieselberg zu sehen.

Der Ausgangspunkt für das Foto vom 19. Jahrhundert ist heute von hohen Bäumen und Häusern umgeben. Fotografiert wurde deshalb von der Aussichtsgalerie der heutigen Katholischen Stadtpfarrkirche aus. Dadurch ergibt sich ein etwas anderer Blickwinkel. Am Hang des Zwieselbergs steht seit 1929 das Kreiskrankenhaus Zwiesel. Links unten im Bild, an der Straße nach Frauenau, erinnert die Barockfassade des Hotels Deutscher Rhein an den alten Kirchenstandort. Gegenüber ist der alte Pfarrhof zu sehen (weißes Haus) – heute ein Geschäftshaus.

Černé jezero / Schwarzer See



„Hráz“ Černého jezera – nebo spíše okraj vytlačený ledovcem – byla upravena. Vede po ní silnice a má ovladatelnou výpust, což souvisí s přečerpávací elektrárnou postavenou na řece Úhlavě pod jezerem v roce 1929. Černé jezero spojilo s přehradou potrubí dlouhé 1 266 metrů a voda přes den roztáčela turbíny elektrárny na hrázi vyrovnávací přehrady v údolí. v noci, mimo energetickou špičku, hnala čerpadla vodu potrubím zpět do jezera, které nemá stálé přítoky. Plánovaný provoz měl měnit hladinu jezera zhruba o osm centimetrů, povoleno bylo ale kolísání od +30 do -50 centimetrů. Čerpadlový provoz skončil v roce 1960, protože nebyl rentabilní. Současná fotografie se od historické liší především malou roubenou stavbou, která na jezerní hrázi zůstala jako součást někdejší technologie. v údolí Úhlavy dále stojí elektrárna, která dodnes vyrábí proud, ale už jen díky spádu vody z vlastní malé přehrady. i ta stojí za vidění.

Na Černém jezeře se v roce 1964 odehrála v režii Státní bezpečnosti akce Neptun, fingovaný nálezný beden s údajnými německými dokumenty z druhé světové války. Smyslem akce bylo diskreditovat západoněmeckou vládu a znejistit západní svět informací o seznamech nacistických agentů.



Der „Damm“ von Černé jezero – eine durch den Gletscher hinaufgeschobene Karschwelle – wurde für den weiteren Gebrauch präpariert. Es führt eine Straße darüber und der See hat einen regelbaren Abfluss, was mit dem Pumpspeicherkraftwerk zusammenhängt, das 1929 unterhalb des Sees am Fluss Úhlava erbaut wurde. Černé jezero wurde mit dem Stausee durch eine 1 266 m lange Rohrleitung verbunden und das Wasser trieb tagsüber die Kraftwerksturbinen im Damm des Speicherbeckens im Tal an. In der Nacht, außerhalb der energetischen Spitzenbelastung, wurde es durch die Rohrleitung in den See, der keinen ständigen Zufluss hat, zurückgepumpt. Der geplante Betrieb sollte den Wasserspiegel ungefähr 8 cm schwanken lassen, bewilligt war aber eine Schwankung von +30 bis -50 Zentimeter. Der Pumpbetrieb endete als unrentabel im Jahr 1960. Die neuzeitige Fotografie unterscheidet sich von der historischen vor allem durch einen kleinen gezimmerten Bau, der auf dem Seedamm als Teil der ehemaligen Technologie stehen blieb. Das

Kraftwerk steht auch weiterhin im Úhlava-Tal und erzeugt bis heute Strom, aber nurmehr dank dem Gefälle des Wassers aus dem eigenen kleinen Stausee. Auch der ist sehenswert.

Am See spielte sich 1964 in Regie des tschechoslowakischen Geheimdienstes die Aktion Neptun ab, ein vorgetäuschter Fund von Kisten mit angeblichen deutschen Dokumenten aus dem zweiten Weltkrieg. Der Sinn der Aktion war es, die Regierung der BRD zu diskreditieren und die westliche Welt durch Informationen über Listen von nazistischen Agenten zu verunsichern.

Pancíř / Panzer



Přístavbou nového objektu k chatě na Pancíři v šedesátých letech 20. století vznikla také vyvýšená terasa. Ta nabízí posezení s výhledy na Velký Javor (na historickém i současném snímku) či Špičák na jihozápadě a na Polom nebo Poledník na jihovýchodě. Pancíř je na Šumavě také jedním z míst, odkud lze za příznivých klimatických podmínek pozorovat hřebeny 200 kilometrů vzdálených Alp.

Na vrchol se lze dostat lanovkou vzdálenou asi 300 metrů od špičáckého nádraží, pěšky pak po červené turistické značce ze Špičáku nebo špičáckého sedla, po modré ze Železných Rud nebo po hřebenovce od Prenetu a Můstku. Díky přístupové silnici s kvalitním asfaltovým povrchem je Pancíř oblíbeným cílem cyklistů, kteří sem mohou vyjet i na silničním kole.



Durch den Anbau des neuen Objekts zur Pancíř-Berghütte in den 60er Jahren des 20. Jahrhunderts entstand auch eine erhöhte Terrasse. Die bietet gemütliche Sitzplätze mit Ausblick auf Velký Javor (sowohl auf der historischen als auch auf der gegenwärtigen Aufnahme) oder Špičák im Südwesten und auf Polom oder Poledník im Südosten. Pancíř ist auch eine der Stellen im Böhmerwald, von denen man bei günstigen klimatischen Bedingungen die Kammlagen der 200 km entfernten Alpen beobachten kann. Auf den Gipfel kann man mit der etwa 300 m vom Špičák-Bahnhof entfernten Seilbahn gelangen, zu Fuß dann auf dem rot markierten Wanderweg aus Špičák oder von dem Špičák-Sattel, auf dem blau markierten Wanderweg aus Železná Ruda oder auf dem Kampfad von Prenet und Mústek. Dank der Zugangsstraße mit guter Asphalt-Fahrbahndecke ist Pancíř ein beliebtes Ziel der Radfahrer, die auch auf einem Straßenrad hinauffahren können.

Nýrsko / Neuern



Výhled na Nýrsko, někdejší osadu na zemské stezce do Bavorska, založenou u brodu přes Úhlavu už ve 13. století, se za posledních sto let výrazně proměnil. Město se rozrostlo a nejvýraznějšími budovami jsou dnes panelové domy. Stromy zakryly hlavní dominantu historické kolorované fotografie – kostel svatého Tomáše (na snímku vpravo), ze kterého je dnes vidět jen část věže. Vlevo nahoře je na obou snímcích patrné návrší s kaplí Nejsvětější Trojice nad Bystřicí. Na historickém snímku přitom ještě nestojí budovy dnešního Ústavu pro osoby se zdravotním postižením v Bystřici nad Úhlavou. Fotografie je pořízena z luk nad posledními hospodářskými budovami vlevo od silnice z Nýrska na Svatou Kateřinu. Podobnou vyhlídku nabízí také posezení, vybudované na hřebeni nad pasekou necelý kilometr od hradu Pajrek. Nýrsko je doloženo už v roce 1327 jako městečko královské komory.

Bylo rozděleno na Horní Nýrsko patřící k blízkému hradu Pajrek a Dolní Nýrsko náležející k Bystřici nad Úhlavou. V době husitských válek porazil při bitvě u Nýrska 22. září 1467 majitel Pajreku a Horního Nýrska Racek z Janovic spolu s měšťany z Domažlic a Klatov bavorské křižáky táhnoucí proti králi Jiřímu. Město ale křižáci vyplenili. V novodobé historii je Nýrsko spojeno především s výrobou brýlí. Tu do města přinesla v roce 1895 vídeňská společnost W. Ecksteina, v tradici dodnes pokračuje podnik Okula Nýrsko. Město vyrostlo v průmyslové a kulturní centrum na Úhlavě, sídlil tu například okresní soud či berní úřad. Ze zhruba tří tisícovek obyvatel předválečného Nýrska byly necelé tři stovky Čechů.



Der Ausblick auf Nýrsko, die einstige Ansiedlung am Landessteig nach Bayern, die an der Furt über den Fluss Úhlava bereits im 13. Jahrhundert angelegt wurde, hat sich in den vergangenen 100 Jahren deutlich geändert. Die Stadt ist größer geworden und die auffallendsten Gebäude sind heute die Plattenhäuser. Bäume haben die Hauptdominante des historischen kolorierten Fotos, die Thomaskirche (rechts im Bild) verdeckt – heute ist davon nur ein Teil des Turms zu sehen. Links oben ist auf beiden Bildern die Anhöhe mit der Dreifaltigkeitskapelle oberhalb Bystřice. Auf der historischen Aufnahme stehen die Gebäude der heutigen Anstalt für gesundheitlich Behinderte in Bystřice nad Úhlavou noch nicht. Das Foto wurde von den Wiesen aus gemacht, die über den letzten Wirtschaftsgebäuden links von der Straße aus Nýrsko nach Svatá Kateřina liegen. Eine ähnliche Aussicht bietet sich auch vom Wetterdach an, das auf dem Kamm oberhalb der Lichtung knapp einen Kilometer von der Burg Pajrek errichtet wurde.

Nýrsko ist bereits 1327 als Städtchen der königlichen Kammer belegt. Es war in zur nahen Burg Pajrek gehörendes Horní Nýrsko und zu Bystřice nad Úhlavou gehörendes Dolní Nýrsko geteilt. In der Schlacht bei Nýrsko am 22. September 1467 schlug der Besitzer von Pajrek und Horní Nýrsko Racek von Janovice gemeinsam mit Bürgern von Domažlice und Klatovy die bayerischen Kreuzritter, die gegen König Georg von Podiebrad zogen. Die Stadt wurde aber aber von den Kreuzrittern geplündert. In der neuzeitlichen Geschichte ist Nýrsko vor allem mit der Brillenerzeugung verbunden. Die wurde in die Stadt im Jahr 1895 von der Wiener Gesellschaft W. Eckstein gebracht, die Tradition wird vom Betrieb Okula Nýrsko fortgesetzt. Die Stadt wuchs zu einem Industrie- und Kulturzentrum am Fluss Úhlava auf, es war z.B. Sitz des Bezirksgerichts oder des Steueramts. Von den etwa 3 000 Einwohnern von Nýrsko in der Vorkriegszeit waren knapp 300 Tschechen.