

## Radami a pomocí přispěli:

Anatol Donkal (Viechtach), Josefina Ellerbecková (usedlost Langdorf), Heinrich Frank (Viechtach), Paul Freund (Lichtenau), Josef Hain (Zwiesel), Helga a Reinhold Haglovi (Beihof), Adam Hauner (Plzeň), Karl-Heinz Kerrl (Münster), Ellen Kremplová (Keramik Joghof), František Nykles (Jelenov), Mareile Onoderová (Viechtach), Fritz Pfaffl (Zwiesel), Hans Reichenberger (Schwendreut), Horst Sauer (Sdružení pro obnovu vesnice Trametsried), Theresie Sieberová (průvodkyně na hradě Falkenfels), Josefa Schmidová (starostka obce Kollnburg), Karlheinz Schröpfer (Waldmünchen), bratr Raphael Sperber (klášter Windberg), Ulrich Stöckerl (průvodce v podzemních chodbách ve Furthu), Marianne Tröpplová (Tröppkeller, Zwiesel), Helmut Weigerstorger

## ŠUMAVA A BAVORSKÝ LES

### 77 romantických, dobrodružných a tajemných míst

Texty © Marita Haller, Petr Mazný  
Fotografie © Jaroslav Vogelanz, Marita Haller,  
František Zvoneček (str. 14), Eva Haunerová (str. 22, 23, 50),  
Petr Mazný (str. 36, 56, 57), Adam Hauner (str. 58),  
Gerhard Hopp (str. 100, 101)  
Historické snímky a pohlednice © Sbírký Marity Haller,  
Jaroslava Nechvátala, Jana Syříštěho a Muzea Šumavy  
Mapové podklady: Openstreetmap, zpracoval Aleš Hejna

Vydavatel © Starý most s.r.o., Plzeň  
www.starymost.cz  
www.fb.com/www.starymost.cz  
Vydání první, 2016  
DTP: Eva Haunerová, Starý most s.r.o.  
Tisk: TISKÁRNA GRAFICO s.r.o., Opava

ISBN 978-80-87338-60-5

## Úvod

**V**této knize vás chceme pozvat na trochu jinou Šumavu, než asi znáte. Vybrali jsme 77 míst na její české i bavorské straně, která nepatří k vyhlášeným turistickým cílům. Přesto nabízejí vnímavému návštěvníkovi nevšední zážitek – některá jsou mystická svojí atmosférou, jiná připomenou skutečnou událost, která se výrazně zapsala do genia loci Šumavy a Bavorského lesa. Hledali jsme stopy po keltském osídlení, památky na gotickou zlatou horečku, místa, kde se odehrávaly legendární pověsti...

Cesty vás zavedou na Železnorudsko, Kašperskohorsko, šumavské Pláně i do okolí Zwieselu. Pátrali jsme po místech, které vás při toulkách Šumavou na obou stranách hranice osloví, kde si budete moci „sáhnout“ na starou, zmizelou Šumavu. Pozveme vás k menhirům, které (možná) vztyčili Keltové, ke kostelu, který prý inspiroval Karla Jaromíra Erbena k napsání básně Svatební košile, na sních v jámách, které se dochovaly po těžbě zlata ve 14. století, na místo vážné letecké nehody, ukážeme vám pranýř, u kterého pykali hříšníci, gotický hrad, Žabí tlamu, loupežnickou jeskyni, Čertův skok a mnoho dalších zajímavých lokalit.

Těšíme se, že se na mnohých místech při toulkách Šumavou a Bavorským lesem potkáme.

Marita Haller, Petr Mazný

### Vysvětlivky



Označení jednotlivých míst v textu a na mapě

 Klatovy 32 km

 Plzeň 74 km

 Zwiesel 29 km

Orientační vzdálenosti z vybraných měst do cíle



Historie



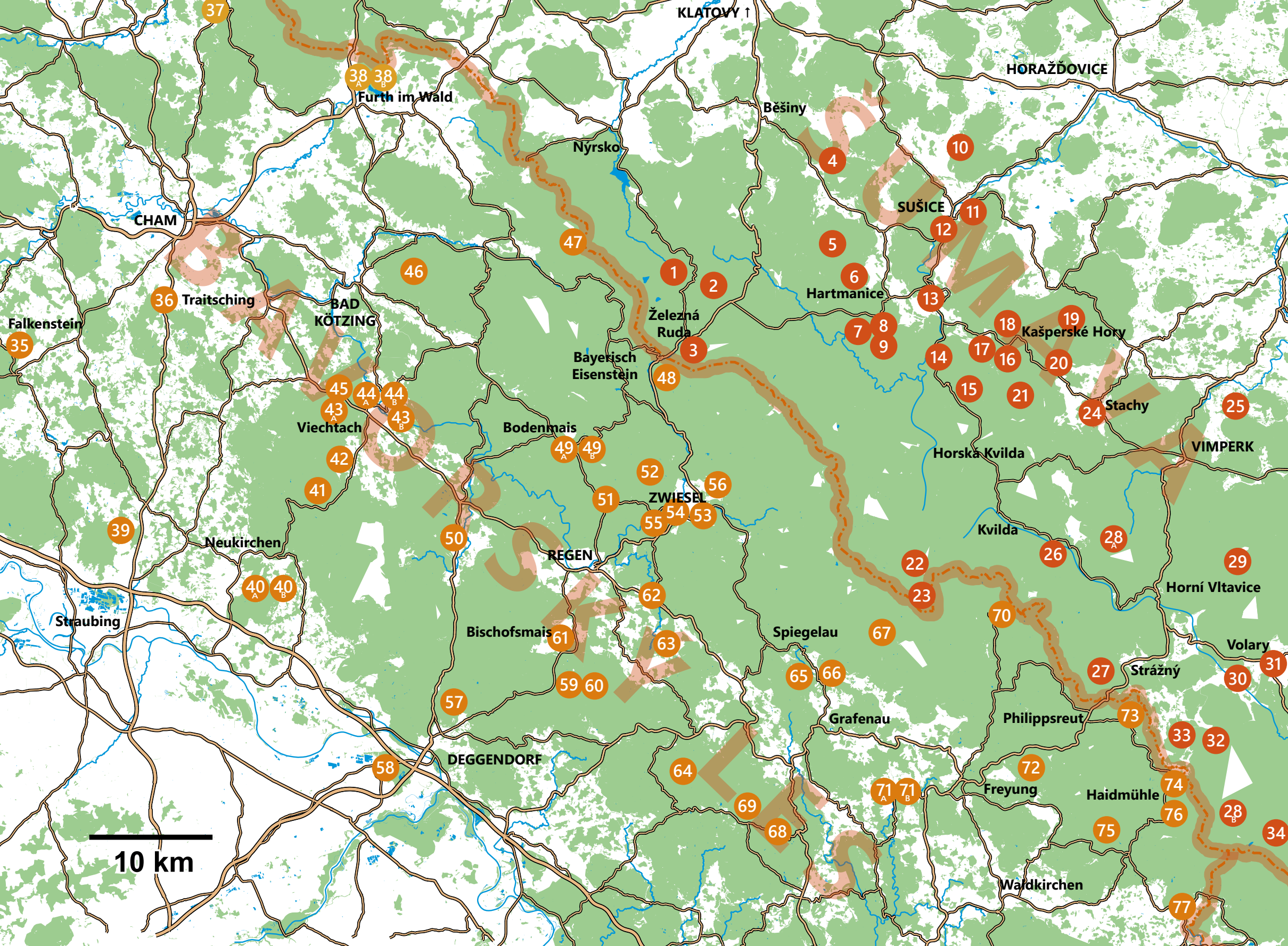
Příroda



Mystika  
Tajemno



Technika  
Průmysl



1. část

# ŠUMAVA



Prsa Matky boží – dva vrcholy Ostrého

Klatovy 32 km

Plzeň 74 km

Zwiesel 29 km



Okres Klatovy, Hojsova Stráž | www.sumava.cz | GPS: N 49° 11.545 E 13° 13.4656

## Zázračný čarostřelec z Brčálníku skončil v opeře ①

Když se 29. prosince 1821 ve Stavovském divadle konala premiéra opery Čarostřelec Carla Marii von Webera, asi nikdo z diváků netušil, že kořeny této romantické legendy sahají do malebného brčálnického údolí na Šumavě. Tam přišli první příslušníci bavorského rodu Frischů jako osadníci někdy kolem roku 1460. Nejstarším statkem v tomto údolí byl **Frischhof**, na jehož místě dnes stojí Zoofarma Brčálník.

Mezi rodinné poklady na tomto statku prý patřila kouzelnická kniha, předávaná z generace na generaci. S její pomocí sedláci zaháněli zlé duchy i léčili dobytek. Byl v ní prý také návod, jak odlévat koule, které vždy trefily cíl. Ten často využíval jistý **Melchior Frisch**, který během vánoční doby pilně vyráběl kouzelnou municí. Byl prý tak vynikajícím střelcem, že dokázal od Frischhofu trefit jednou ranou kohouta na statku Karlhanslhof, vzdáleném jeden kilometr přes údolí. Když do kraje vtrhli Švédové a táhli po hamerské cestě, trefoval je Melchior Frisch tak jistě, že se žoldáci rozutekli v panické hrůze, protože si mysleli, že tak přesně může střílet jen někdo z nebes... Od těch dob patřil rod Frischů ke strážcům hranic, měl královská privilegia, nemusel platit daně ani robotovat. Kouzelná kniha se časem poděla neznámo kam. Prý ji jednou hodila do kamen omylem hloupá děvečka, ale možná je zazděna dodnes ve zdech statku.

Zajímavé je, že pověst o čarostřelci z Brčálníku se časem přenesla na vrchol hory Ostrý, vzdálený od Brčálníku vzdušnou čarou téměř deset kilometrů, a vyprávělo se, že právě tam žil v 17. století myslivec, který nikdy neminul cíl. Pod vodopádem v Bílé strži se prý domlouval se samotným ďáblem. Což nemohlo ujít pozornosti místních, zřejmě mnohem méně úspěšných střelců, kteří jej udali, a myslivec byl předveden k výslechu do Domažlic. Příběh šumavského střelce prý posloužil jako inspirace hudebnímu skladateli Carlu Mariovi von Weberovi k romantické **opeře Čarostřelec**, která byla dokončena v roce 1820. Autorem libreta je Johann Friedrich Kind.

**Výchozí bod:** Na Brčálník se dostanete buď vlakem (zastávka Hojsova Stráž – Brčálník) nebo autem – odbočte z hlavní silnice Klatovy – Železná Ruda za Hojsovou Stráží na značenou silničku do brčálnického údolí.

**Pozoruhodnosti v okolí:** Děti určitě zaujme **minizoo Brčálník** či Pohádková země s postavičkami nadpřirozených bytostí. Do té vás z parkoviště na Špičáckém sedle dovede i tři kilometry dlouhá **Pohádková stezka**. Nedaleko zastávky ČD začíná **naučná stezka Brčálník**. Ta vás zavede kolem kapličky na starý statek (č. 27), kde je Zoofarma Brčálník s možností občerstvení. Dále můžete jít přes přírodní rezervaci **Brčálnické mokřady** kolem základů bývalé skautské chaty Dakota. Stezka pokračuje k chatě Rudolfova, u které stojí umrlčí prkno skauta Šedého Vlka.





Klatovy 24 km

Plzeň 65 km

Zwiesel 35 km



Okres Klatovy, Zelená Lhota | www.sumavanet.cz | GPS: N 49° 14.473 E 13° 12.375

## Vrchol s léčivým pramenem i krvavou historií ②

**V**rchol Prenetu může turistům, kteří na vrchol vyšlapají ze Zelené Lhoty či Děpoltic nebo přijdou po hřebenové cestě od Pancíře, nabídnout několik magických míst – léčivou studánku, obnovenou kapli, ale také dramatickou historii.

V roce 1408 nechali Bohuslav a Racek z Janovic „v poušti v lese Českém nad Dnešenicemi“ na Prenetu postavit **kapli svaté Kunhuty** a světili ji do péče poustevníka Matěje. U kaple stála poustevna, která poskytovala přístřeší lidem putujícím po „Světelské“ či „Výšinné“ obchodní stezce, která vedla ze Zwieselu do Železné Rudy a pokračovala po hřebeni Pancíře, Můstku a Prenetu směrem na Klatovy a Plzeň. Svě jméno získal Prenet pravděpodobně z německého slova brennet podle mýcení lesa ohněm. Vrcholu se také někdy říkalo Spálená hora. U kaple s poustevnou byla později vybudována celnice a vyrostlo několik usedlostí. Vznikla tak osada Prenet, která měla v roce 1840 šest dvorů a 16 chalup. Po odsunu německého obyvatelstva téměř zanikla. Holý vrchol Prenetu nabízel krásné výhledy do kraje, které opěvoval i Jaroslav Vrchlický, a tak byl už na počátcích turistického ruchu na Šumavě vděčným cílem.

Zmíněná kaple svaté Kunhuty (Kunigundy) byla v letech 1684–1686 opravena a byl do ní instalován nový oltář. V roce 1795 byla na jejím místě postavena kaple nová. V době první světové války byl

zvon z kaple zrekvírován a místo něho se v roce 1929 vrátily zvony dva. Po roce 1945 začala kaple chátrat, v uvolněnějších šedesátých letech se zde uskutečnilo několik poutí a mší. Až v roce 2001 začala oprava stavby. Nedaleko kaple stávala do poloviny 20. století menší **kaplička svaté Walburgy nad pramenem**, který údajně léčí nemoci očí, ale také furunkulu. V sousedství této kapličky stávala původní poustevna.

Prenet se stal místem několika tragédií – v roce 1420 tady hledali úkryt kartuziáni vyhnaní z Prahy. Ani v hlubokých šumavských hvozdech se však před svými nepřáteli neschovávali. V roce 1421 poustevnu přepadli klatovští husité a zničili ji. V roce 1765 zase prenetskou poustevnu navštívil příslušník jezuitské koleje v Klatovech, který byl vyhnán pro krádež. Františkánský poustevník na Prenetu Ondřej Weber mu nabídl přístřeší, na což doplatil. V noci ho zběhlý student zabil palaši, ukradl hodiny a bambitky, zapálil poustevnu a utekl. Byl však chycen, a když byl veden k výsledku do Klatov, vytrhl se svým strážcům a utekl do klatovského jezuitského kostela, kde žádal azyl. Podle nařízení pražské konzistoře byl však vydán spravedlnosti a 10. května 1765 byl zašit do kůže, uškrcen a jeho tělo bylo spáleno.

**Výchozí bod:** Nejkratší cesta na vrchol Prenetu vede **od nádraží v Zelené Lhotě** po zelené turistické značce nebo lze vyrazit **z Děpoltic** po červené značce. Je možné jít také **z Hojsovy Stráže** po asfaltové silnici přes Jižní stráně a pod Prenetem odbočit na zelenou turistickou značku. Zdatní turisté se mohou na vrchol také dostat po atraktivní **hřebenové cestě**, která začíná pod Pancířem a vede přes Můstek.

**Pozoruhodnosti v okolí:** V obci **Datelov** pod Prenetem stojí obnovená dřevěná kaple (N 49° 14.945 E 13° 13.570), ta původní byla zbořena roku 1968 a nová byla postavena podle původního vzoru.